

Név: ESG Pilot – tanácsadási Program a HIRSCHLER-GLAS Kft.-nél

Kódszám: GINOP-1.1.7-17-BÉT-6-034

Azonosító szám: GINOP-1.1.7-17-2017-00001



HIRSCHLER-GLAS Kft.

Fenntarthatósági jelentés 2022

SZÉCHENYI 2020



Európai Unió
Európai Regionális
Fejlesztési Alap



BEFEKTETÉS A JÖVŐBE

Tartalomjegyzék

1. Vezetői köszöntő	3
2. A HIRSCHLER-GLAS Kft. bemutatása	4
3. Fenntarthatóság a HIRSCHLER-GLAS Kft. számára	5
3.1 Piaci kitekintés	6
3.2 Érintettek és lényeges témák	6
4. Környezeti pillér	7
4.1 Energia felhasználás	8
4.2 Üvegházhatású gázkibocsátás	9
4.3 Vízfelhasználás	11
4.4 Hulladékkibocsátás	12
5. Társadalmi pillér	13
5.1 Ügyfélelégedettség	14
5.2 Munkavállalói elégedettség	15
5.3 Fluktuáció	16
5.5 Képzések	18
5.6 Női szerepvállalás	21
6. Vállalatirányítási pillér	21
6.1 Etikai kódex és visszaélés bejelentése	22
6.2 Kiemelt politikák	22
6.3 Rendszerek és tanúsítványok	23
7. Mellékletek	24
7.1 A fenntarthatósági jelentésre vonatkozó adatok	24
7.2 BÉT-index	25

1. Vezetői köszöntő



A HIRSCHLER-GLAS Kft. tisztában van az átláthatóság és felelősségre vonhatóság fontosságával bármely üzleti tevékenység során, ennek szellemében készítettük el első fenntarthatósági jelentésünket, ami reprezentálja elkötelezettségünket a felelős üzleti gyakorlatok iránt, valamint előrehaladásunkat egy fenntarthatóbb jövő felé.

Ezzel a jelentéssel szeretnénk hangsúlyozni cégünk elkötelezettségét a Környezeti, Társadalmi és Vállalatirányítási (Environmental, Social, and Governance - ESG) elvek iránt. Határozottan hisszük, hogy a fenntarthatóság és a felelős üzleti gyakorlatok beépítése működésünk minden területébe nemcsak hosszú távú sikerünk, hanem a társadalomra és környezetre gyakorolt pozitív hatásunk szempontjából is elengedhetetlen.

A környezeti fenntarthatóság területén számos kezdeményezést vezettünk be a karbonlábnyomunk csökkentése, az energiahatékonyság javítása és az erőforrások hatékony felhasználása érdekében. Továbbá kiemelt figyelmet fordítunk a hulladékcsökkentésre, újrahasznosítási programokra és fenntartható beszerzési gyakorlatokra.

A jó kormányzás az alapja etikus üzletivelünknek. Folyamatosan törekszünk a legmagasabb színvonalú átláthatóságra, integritásra és jogszabályi megfelelésre, valamint az érintetti kapcsolatok hatékony kezelésére.

.....
Hirschler Judit
Ügyvezető igazgató

Név: ESG Pilot – tanácsadási Program a HIRSCHLER-GLAS Kft.-nél

Kódszám: GINOP-1.1.7-17-BÉT-6-034

Azonosító szám: GINOP-1.1.7-17-2017-00001

2. A HIRSCHLER-GLAS Kft. bemutatása

Cégünk, a HIRSCHLER-GLAS Kft. a hazai ipar kiemelt szegmensét képviselő autóiparban végez termelési tevékenységet. Vállalkozásunk az alapítástól a mai napig családi tulajdonban van. Tevékenységünk lelke családi szakmánk, az üvegyipar, amelynek fortélyai generációról generációra „öröklődnek”.

Cégünk 1899 óta foglalkozik üveg- és tükör megmunkálással. 1970 óta kizárólag visszapillantó tükröket gyártunk, elsősorban haszongépjárművekre, munkagépekre, motorkerékpárokra, illetve kisebb arányban személygépkocsikra. A tükörlap-gyártás mellett egyre keresettebb termékeink a fröccsöntött házas kész tükörfejek. Folyamatosan dolgozunk azon, hogy gyártásunkat egyre hatékonyabbá és természetbarátabbá tegyük, miközben egyre bővítjük termékpalettánkat, partner hálózatunkat, piacainkat.

Termékeink többségét, amelyek elsődleges, illetve másodpiaci igényeket elégítenek ki, európai piacokra szállítjuk. Kiemelt vevőink a hazai és nemzetközi járműgyártói piac vezető szereplői, jellemzően brit, olasz, belga, svéd, német, holland, illetve magyar érdekeltségű vállalatok, amelyek – potenciális új üzleti partnereinkhez hasonlóan – rendszeresen végeznek nálunk vevői auditot. Ügyfeleink és beszállítóink körét egyaránt folyamatosan bővítjük; a közelmúlt jelentős fejleménye számunkra, hogy mintaküldési státuszba kerültünk a világ egyik legnagyobb, visszapillantó tükröket összeszerelő cégénél, amely Magyarországon is folytat gyártási tevékenységet és nemzetközi, illetve hazai autógyártók számára is szállít.

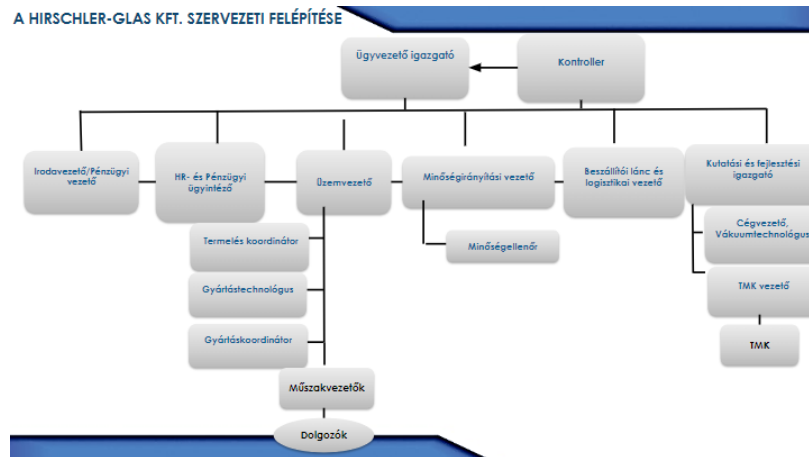
Családi vállalkozásunk, a HIRSCHLER-GLAS Kft. az egyetlen Magyarországon, amely a tükörgyártás alapanyagául szolgáló síküveg gyártását leszámítva minden egyes, a kész visszapillantó tükrök előállításához szükséges munkafolyamatot önállóan, „házon belül” végez. Minőségi munkánk egyik alappillére, hogy a legmodernebb technológiákra épülő berendezésekkel dolgozunk. Az alkatrészgyártásra jellemző minőségi elvárások, szűk tűréshatárok és egyedi paraméterek nagy pontosságú precíziós üvegvágó gépek használatát igénylik – ehhez a robot technológiát és a CNC-vezérlést hívjuk segítségül. Üzemünkben a síküveg megmunkálása a hajlítással, saját építésű kemencékben kezdődik. A meghajlított üveglapokat katódporlasztásos technológiával foncsorozzuk. Ezen a munkaterületen saját fejlesztésű, a korábbinál jobb hatásfokú, kisebb energiaigényű, termelékenyebb berendezést építünk, amelynek üzembe állítása új üzleti lehetőségeket nyithat meg előttünk.

Szervezetünk irányítása 7 fő folyamat együttműködésével valósul meg. A hét folyamat a következő:

1. menedzsment;
2. projektmenedzsment/ sales;
3. termelés;
4. minőség;
5. mérnöki támogatás;

6. ellátási lánc menedzsment;
7. emberi erőforrások.

A folyamatok irányításáért a folyamatgazdák a felelősök (középvezetők), az egyes feladatokhoz felelősöket neveznek ki, határidőket szabnak meg és az elért eredményekről jelentenek a vezetőség felé.



A HIRSCHLER-GLAS Kft. stabil pénzügyi lábakon áll: a Bisnode 2022-es “AAA” tanúsítványának büszke tulajdonosai vagyunk, amelyre a magyar piacon csupán a cégek 0,63%-a jogosult, és amely bizonyítja, hogy rendkívül alacsony pénzügyi kockázatot jelent a velünk való közös munka. Pénzügyi beszámolóink a <https://e-beszamolo.im.gov.hu/oldal/kezdolap> weboldalon visszamenőleg is elérhetők.

Cégünk aktív tagja a Magyar Járműalkatrészgyártók Országos Szövetségének (MAJOSZ), valamint a Magyar Kereskedelmi és Iparkamarának (MKIK).

3. Fenntarthatóság a HIRSCHLER-GLAS Kft. számára

A HIRSCHLER-GLAS Kft. szoros kapcsolatot ápol érintettjeivel, rendszeresen kommunikálunk az üzleti partnerekkel, beszállítókkal továbbá közlelőly figyeljük és mérjük az ügyfelek, illetve munkavállalók elégedettségét. Műszaki fejlesztéseink célja, hogy fenntartható módon tartsanak lépést a kor technológiai igényeivel, a környezetvédelem, az energiatakarékosság és az újrahasznosíthatóság jegyében. Az innovációt pedig gyakran a hagyomány és a tapasztalat segíti a legjobban.

A fenntartható működés cégünk egészét áthatja; a lentiekben részletezzük elkötelezettségünket egy zöldebb, etikusabb jövő iránt.

3.1 Piaci kitekintés

Jelentésünkhöz elvégeztünk egy előzetes elemzést a szűkebben és tágabban értelmezett versenykörnyezetünkben, aminek során a piaci szereplők fenntarthatósági gyakorlatait, prioritásait, esetleges ilyen irányú innovációit (vagy innovációs törekvéseit) vizsgáltuk. Vállalatunk specializált tevékenységet folytat, így szűkebb versenykörnyezetünkben Magyarországon túlnyúlóan is vizsgálódtunk. Tágabb értelemben azon szereplőket elemeztük, akik az üvegyártás területén tevékenykednek hazai és nemzetközi szinten. Versenytársainkat a Budapesti Értéktőzsde transzparencia indikátorai alapján vizsgáltuk környezeti, társadalmi és vállalatirányítási területen. Az információ gyűjtéséhez elsősorban publikusan elérhető információkat, a fenntarthatósági jelentésben, illetve a weboldalon található adatokat használtuk fel.

Továbbá figyelembe vettük a teljes szektorhoz tartozó ajánlott lényeges témákat is, melyek azonosításához a SASB lényegességi térképet alkalmaztuk. Az adatgyűjtést követően arra a következtetésre jutottunk, hogy szektorunkban a szereplők a legnagyobb hangsúlyt az energiafelhasználás és hulladék kibocsátás csökkentésére, a munkavállalók elégedettségének és biztonságának növelésére és a felelős beszerzési politika kialakítására fordítják.

3.2 Érintettek és lényeges témák

Mivel látjuk és érezzük az ellátási láncból és a pénzügyi szektor felől érkező nyomást a fenntarthatósági adatok transzparens közzétételére vonatkozóan, részletes és mélyreemenő vizsgálatot végeztünk annak érdekében, hogy azonosítsuk azon fenntarthatósági kérdéseket, amelyek a leginkább jelentősek cégünk üzleti tevékenysége szempontjából. A vállalat érintettjeivel való kapcsolatának és gyakorlatának vizsgálatán túlmenően fontos szempont volt az is, hogy a projekt folyamán, legalább a lényegességi vizsgálatra és a megállapított lényeges témák körére vonatkozóan érintetti visszajelzéseket kapjunk.

A saját lényeges témáink értékelése egy átfogó folyamatot jelentett, amely magába foglalt több körös belső konzultációt, valamint egy kérdőíves felmérést, amelyekkel különböző érintettek véleményét vizsgáltuk. Érintettként azonosítottuk az alábbi szereplőket, akik kiemelt fontosságot élveznek a cégünk működése szempontjából:

- tulajdonos;
- munkavállalók;
- beszállítók;
- megrendelők;
- hatóság;
- helyi közösségek;
- szakmai érdekképviselő (MAJOSZ, MKIK).

A megbeszélések és a kérdőíves felmérés eredményeinek alapján átfogó elemzést végeztünk, aminek során figyelembe vettük a különböző érintetti nézőpontokat, értékeltük a fenntarthatósági kérdések potenciális hatásait a vállalat tevékenységére és

hírnevére, valamint figyelembe vettük az ágazati kontextust is. Bár jelen jelentés esetében a BÉT módszertani kötelezettségeknek eleget téve egy bővebb adatkört bocsátunk az érintettjeink és a nyilvánosság rendelkezésére önkéntesen, a saját értékelésünk alapján arra jutottunk, hogy mindezen szempontok közül az alábbiak a legmeghatározóbbak:

Környezeti	Társadalmi	Vállalatirányítási
Teljes energiafogyasztás	Munkahelyi balesetek aránya	Felelős beszerzés
Teljes megújuló energiafogyasztás	Munkavállalói elégedettség	Ügyfélelégedettség
Összes keletkezett hulladék		
Összes újrahasznosított hulladék		
ÜHG kibocsátás (Scope 1)		
ÜHG kibocsátás (Scope 2)		
ÜHG intenzitás		

Ezek a fontos fenntarthatósági kérdések összhangban vannak a vállalat érintettjeinek elvárásaival és aggodalmaival, ahogyan azt a megbeszéléseink és a kérdőíves felmérés eredményei is igazolták. Az azonosított kérdések kulcsfontosságúak a vállalat hosszú távú sikeréhez, a kockázatkezeléséhez és a pozitív társadalmi hatás eléréséhez.

4. Környezeti pillér

A HIRSCHLER-GLAS Kft. elismeri és vallja, hogy a fenntartható fejlődés biztosításához kiemelt, elengedhetetlen szerepet tölt be a környezetvédelem és ehhez kapcsolódóan az egészséges és élhető környezet. Cégünk tudatában van a gyártási tevékenységéből fakadó környezeti hatásnak, ezért igyekszik a lehető leghatározottabban fellépni azon lényeges témákkal kapcsolatban, amelyek szorosan köthetők az alaptevékenységhez.

Az alábbiakban a lényeges témáinkhoz kapcsolódó és azokon túlmutató, de a BÉT-módszertan szerint igényelt indikátorokról adunk részletes tájékoztatást. A jelentésben az alábbi környezeti indikátorokat közöljük:

- Teljes energiafogyasztás
- Teljes megújuló energiafogyasztás
- Üvegházhatású gáz (ÜHG) kibocsátás (Scope 1)
- ÜHG kibocsátás (Scope 2)
- ÜHG intenzitás
- Összes keletkezett hulladék

Név: ESG Pilot – tanácsadási Program a HIRSCHLER-GLAS Kft.-nél

Kódszám: GINOP-1.1.7-17-BÉT-6-034

Azonosító szám: GINOP-1.1.7-17-2017-00001

- Összes újrahasznosított hulladék
- Teljes vízfogyasztás
- Újrafelhasznált víz

A HIRSCHLER-GLAS Kft. soproni telephelye gazdasági/ipari besorolású ingatlan. A szomszédos ingatlanok is ipari létesítmények, vagy közút besorolású területek. Az ingatlan területe és közvetlen környezete nem minősül környezet- vagy természetvédelmi besorolású területnek és nem Natura 2000 terület. Védett növények, állatfajok az ingatlan területén és közvetlen környezetében nem találhatóak. Cégünk működésének - megítélésünk szerint - nincs lényeges hatása a biológiai sokféleségre, ezért erre vonatkozó rendszeres monitorozás nincs, célirányos mérések és vizsgálatok nem készültek.

Vállalkozásunk területén 2020-ban történt munkahelyi légtérvizsgálat, melyet az alaptevékenységünkhöz köthető kockázati tényezőkre fókuszáltan végeztek az IMSYS Mérnöki Szolgáltató Kft. munkatársai. Ennek eredményeire a későbbiekben, a munkavállalói egészségre és biztonságra vonatkozó fejezetben térünk ki részletesen, tekintettel arra, hogy elsődlegesen az ő munkakörnyezetükre fókuszáltunk egészségvédelmi célzattal. Egyéb anyagokra kiterjedő légszennyezettségi mérésünk relevancia hiányában nem történt.

Környezeti kockázatértékeléssel és Scope 3 ÜHG kibocsátási számítással jelenleg nem rendelkezünk. Amennyiben a jövőben felmerül rá érintetti igény vagy jogszabályi követelmény, megfontoljuk a bevezetést.

4.1 Energia felhasználás

Egy telephellyel rendelkezünk, így kibocsátási adatainkat erre a telephelyre vonatkoztatva jelentjük. Gyártási folyamataink jellegéből adódóan nagy hőfokú kazánokat alkalmazunk, amelyeket 100%-ban elektromosan üzemeltetünk, ezzel teljesen elkerülve a légkörbe égetéssel történő lokális CO₂ kibocsátást – tekintettel arra, hogy ezen kemencék az energiaigényünk 70%-át teszik ki, a csökkentés lényeges mértékű. Energiamixünknek és monitoring rendszerünknek köszönhetően cégünk energetikai szempontból magas szinten teljesít; energiaszabályozási jó gyakorlatainkat szívesen osztjuk meg az iparágon belül is, a MAJOSZ szakmai fórum keretében. Energiacsökkentési céljaink nemcsak saját tevékenységünkben, de termékeinkben is fellelhetők: legutóbbi újításunk, az antireflektív üveg az orosházi Guardian üvegyárral közös fejlesztés, amelynek révén a hagyományos üveghez képest jelentős mértékben csökkenthető bármely világítástechnikai berendezés energiaigénye – ezzel az ipari létesítmények világítása, illetve a közvilágítás területén jelentős energia megtakarítás érhető el.

Az alábbi táblázat mutatja az elmúlt három éves energia fogyasztásunkat. A korábbi, 2020-as és 2021-es évekre vonatkozó adatok összehasonlításként szolgálnak,

határozottan alátámasztva, hogy az energiafelhasználásunkra vonatkozó csökkentési törekvéseink eredményesnek bizonyultak. A 2020-as és 2021-es évek közötti növekedési érték a Covid-19 világjárvány miatti kötelező leállásoknak tudható be, a 2020-as érték volt a megszokottnál jóval alacsonyabb ezen okból. 2021 év végén napelemes rendszer is telepítésre került, amely az energiaigényünk közel 20%-át biztosítja, így még kisebb lett a tevékenységünk CO₂ lábnyoma. A napelemes kiserőmű névleges teljesítménye 453,0 kWp. Emellett fűtési energiát használtunk a megadott időszakokra folyamatosan csökkenő mértékben, javarészt kizárólag az irodák időszakos téli fűtésére, így a gázellátás kihasználtság hiányában kikötésre került 2022-ben.

1. Teljes energiafogyasztás	2020	2021	2022
A szervezeten belüli teljes (vásárolt és/vagy saját termelésű) energiafogyasztás (a felhasznált üzemanyagtípus szerinti bontásban, GJ)	7 463,37	8 363,80	6 520,71
Vásárolt villamos energia (GJ)	7 218	8 218	5 205
Vásárolt fűtési energia (GJ)	245,37	145,80	88,71
Saját termelésű villamos energia (GJ)	0	0	1 227
2. Teljes megújuló energiafogyasztás			
A szervezeten belüli teljes (vásárolt és/vagy saját termelésű) megújuló energiafogyasztás. (a felhasznált üzemanyagtípus szerinti bontásban, GJ)	0	0	1 227
Saját termelésű megújuló villamos energia (GJ)	0	0	1 227

4.2 Üvegházhatású gázkibocsátás

Tisztában vagyunk azzal, hogy az Európai Unió célkitűzései szempontjából a klímaváltozás elleni küzdelem (mind az adaptáció, mind a mitigáció) prioritást élvez. Éppen ezért mi is tüzetesen vizsgáltuk a kérdéskört, amelyhez a Greenhouse Gas (GHG) Protokoll módszertanát vettük alapul. A GHG Protokoll nemzetközi környezetben elismert módszertan az üvegházhatású gázok kibocsátásának számításához, amelyet a vállalati szféra leggyakrabban használ. Mivel mind a GRI (Global Reporting Initiative), mind pedig a készülő európai uniós fenntarthatósági sztenderdek (European Sustainability Reporting Standards – ESRS) ezen módszertant veszi alapul a kibocsátások számításához, vállalatunk érintettjei pedig várhatóan ezen sztenderdek szerinti jelentésre készülnek, úgy láttuk, hogy ez a legalkalmasabb az üvegházhatású gázkibocsátási adataink összegzéséhez. A kibocsátási értékek meghatározásához emellett nyilvánosan elérhető adatbázisokat is használtunk.

A GHG Protokoll módszertanát követve a Scope 1 kibocsátások alá tartozik minden olyan fosszilis égetéshez köthető kibocsátás, amely a vállalat telephelyén, illetve a vállalat által kontrollált módon megy végbe. Ahogyan azt korábban, már az energetikai adatoknál is jeleztük, a HIRSCHLER-GLAS Kft. gázfogyasztása évről évre csökkenő tendenciát mutatott, így a helyhez kötött égetés is (melynek ez volt az egyetlen tényezője). A 2022-es évben kikötésre is került a gáz telephelyünkről, amely immár ezt a faktort a következő jelentési ciklustól 0-ra csökkenti. A gázfelhasználást elektromos árammal váltjuk ki. Scope 1 kibocsátásunkba tartozik még 5 db gépjármű (4 személygépjármű és 1 db kisteherautó) és 1 db gázüzemű targonca, ez utóbbit azonban ritka használat és csekély fogyasztása miatt nem tekintjük lényeges tényezőnek. A járművek fogyasztási adatainak meghatározásához a futási adatokat vettük alapul, amelyeket lineárisan osztottunk el az évek között. A kibocsátási faktor a Központi Statisztikai Hivatal adott évjáratú gépjárműinek átlagkibocsátása alapján került meghatározásra. A kazán kibocsátásakor a GJ-ban megadott fogyasztást a GHG Protokoll által biztosított "GHG Emissions from Stationary Combustion" iránymutatás szerint számoltuk. Egyéb kémiai/ fizikai folyamatokból származó, illetve diffúz ÜHG kibocsátás nincs.

8. ÜHG kibocsátás (Scope 1)	2020	2021	2022
A szervezet összes Scope 1 kategóriájú üvegházhatású gázkibocsátása, minden releváns szervezeti és működési egységre kiszámolva. (tonna CO ₂ ekvivalens)	24,33	18,74	15,53
Mobil égetés	10,55	10,55	10,55
Helyhez kötött égetés	13,78	8,19	4,98
Diffúz kibocsátások	0	0	0
Folyamatból származó kibocsátások	0	0	0

Scope 2 kibocsátásunk elsődlegesen az elektromos áramfelhasználásunkból eredeztethető, amely részleges kiváltására már a 2022-es év legelején napelemeket telepítettünk. Ezen napelemek mára a fogyasztásunk 20%-át lefedik, így ennyivel sikerült mostanra csökkentenünk a hálózatos energiafelhasználást. Tudjuk és látjuk a jelen makrokörnyezeti változások alapján is, hogy az energiabiztonság biztosítása gyártási tevékenységünk fenntartásához és bővítéséhez elengedhetetlen, és egyre nagyobb kockázatcsökkentésre lesz szükség a területen. Bár tevékenységünk fejlesztéséből és gyártási folyamatainkból adódóan Scope 2 kibocsátásunk alapvetően növekvő ütemet mutat, mindezt igyekszünk a lehető legnagyobb arányban fenntartható forrásból, megújuló energiával megoldani. A villamosenergia fogyasztási adatokat a korábban GJ-ban megadott adatokból számítottuk, részben egy fizikai átváltási tényező (1 GJ = 0,2777777778 MWh) segítségével, részben pedig az interneten elérhető E.ON,

MVM Next és Audax által vásárolt/ termelt energiamixhez kapcsolódó megadott átváltási tényezők segítségével (tekintettel arra, hogy cégünk különböző szolgáltatókkal állt kapcsolatban az elmúlt három év során). Adatforrásként számláink, illetve a 2022-ben üzembe helyezett napelemes rendszer óta az inverterhez biztosított szoftver (SolarEdge) állnak rendelkezésre. Egyéb külső forrásból vásárolt energia/energiahordozó nem volt a lenti időszakokban (gőz, hő, hűtés).

9. ÜHG kibocsátás (Scope 2)	2020	2021	2022
A szervezet összes Scope 2 kategóriájú üvegházhatású gáz kibocsátása, minden releváns szervezeti- és működési egységre kiszámolva. (tonna CO2 ekvivalens)	519,29	526,41	337,02
Vásárolt villamos energia	519,29	526,41	337,02
Vásárolt hő	-	-	-
Vásárolt gőz	-	-	-
Vásárolt hűtés	-	-	-

Gyártási tevékenységünkben adódóan az ÜHG-intenzitást tükrözőzsetméterre vetítve adjuk meg a lenti táblában. Bár tisztában vagyunk azzal, hogy a gyártott mennyiség növelésével egyre nagyobb energiaszükségletre lesz szükségünk, ezt igyekszünk egyre növekvő arányban megújuló forrásból biztosítani (napelem):

10. ÜHG intenzitás	2020	2021	2022
A szervezet által választott Scope 1 és Scope 2 kombinált üvegházhatású gáz kibocsátási intenzitás. Az indikátor a kombinált Scope 1 és Scope 2 kibocsátás (tonna szén-dioxid egyenértékben) és a releváns fizikai tevékenység vagy gazdasági teljesítmény hányadosa. (tonna CO2 ekvivalens/releváns üzleti tevékenység)	0,002	0,001	0,001
Releváns üzleti tevékenység	Értékesített tükrözött mennyiség (kg)	Értékesített tükrözött mennyiség (kg)	Értékesített tükrözött mennyiség (kg)

4.3 Vízfelhasználás

Vállalatunk tevékenységéhez csekély mennyiségű vizet fogyaszt. Ezen csekély felhasznált vízmennyiségünk nagy része a gyártás során, üvegmosáshoz szükséges. A

mosóberendezések vízigénye, ahogy a lentebbi táblázat is mutatja, alapesetben jelentősen meghaladná fogyasztásunk mértékét – takarékosági és környezetvédelmi szempontokból éppen ezért a mosóberendezés üzemeltetéséhez szükséges vízmennyiséget legalább 1 hétig szűréssel és lágyítással újra és újra felhasználjuk. A vízlágyításhoz környezetkímélő ioncserélő műgyanta-patronokat használunk, amelyek regenerálásához nincs szükség sem nátrium-hidroxidra, sem hidrogén-kloridra; ezzel megelőzzük a vegyi baleseteket is. 25 szivattyú működik, amelyek percenként 90 liternyi vizet képesek átforgatni. Szakértői becslés alapján így 250 000 000 liter víz került újrafelhasználásra 2022-ben, azonban konkrét mérési eredmények nem állnak rendelkezésre.

5. Teljes vízfogyasztás	2020	2021	2022
A szervezet teljes vízfogyasztása (liter)	1 484 000	1 995 000	1 857 000

4.4 Hulladékkibocsátás

A HIRSCHLER-GLAS Kft. kiemelt figyelmet fordít hulladékkezelési módszereire is. A keletkezett hulladékot két típusra oszthatjuk: a gyártási tevékenység során keletkező termelési és az elsősorban az irodai munka és dolgozói étkezés során termelődő kommunális hulladéokra.

A termelési hulladékok közül megkülönböztetünk veszélyes és nem veszélyes hulladékokat. Veszélyes hulladékok jellemzően a veszélyes anyagokat tartalmazó csomagolások (például kiürült vegyszeres kannák, spray flakonok, üres olajos hordó) és eseti jelleggel keletkező fáradt olaj (ez gépek karbantartásakor keletkezik). A veszélyes hulladékokat engedéllyel rendelkező szakszervezet szállítja el és szakszerűen kezeli. Újrahasznosításuk általában nem lehetséges. Tekintettel arra, hogy üveggel és tükörüveggel dolgozunk, amelyek meglehetősen törékenyek, a legnagyobb odafigyelés ellenére is előfordulnak alapanyag törések, buborékosodások, aminek következtében eredeti funkciójának már nem felel meg, termelési hulladék keletkezik. A nem veszélyes hulladékok jellemzően az üveghulladék, papír/karton hulladék és vas/acél hulladék. Ezek mennyiségének kb. 98%-át az üveghulladék teszi ki. Természetesen nem csak a már keletkezett hulladék elszállítására figyelünk kiemelten. A gyártás során mindent megteszünk a termelési hulladék minimalizálása érdekében, a lehetőségeket folyamatosan vizsgáljuk és értékeljük. A tiszta üveg esetében az újrahasznosítási arány közelíti a 100%-ot, azonban a krómozott (tükör) hulladék másra nem felhasználható – a felületet befedő króm lemosása aránytalanul nagy erőforrás felhasználással járna, éppen ezért törekszünk mértékének csökkentésére például kihozatal optimalizálással. Az előgyártmányból minél nagyobb mennyiség újrahasznosítására törekszünk, ezáltal kevesebb veszélyes hulladékot termelünk. Mindegyik termelési hulladékot nem veszélyes hulladék szakszervezetnek kerül átadásra, aki gondoskodik azok újrahasznosításáról. A HIRSCHLER-GLAS-nál újrahasznosítjuk az üveg- és tükörcserepet, a fém-, illetve a

műanyag hulladékot is. Következő lépésünk, amellyel tovább csökkentjük a működésünkkel járó környezeti terhelést, a szénhidrogénszármazék-alapú tükörfesték környezetbarát, vízbázisú festékre cserélése lesz.

A termelési hulladék mellett a vállalatnál kommunális hulladék is keletkezik. A kommunális hulladékok a háztartási hulladékok kategóriájába tartoznak, és kommunális hulladékgyűjtő edényekben kerülnek gyűjtésre az egyes helyiségekben (pl.: irodák, étkezdé, mosdók). A kommunális hulladékokat közszolgáltatás keretében az Sopron és Térsége Környezetvédelmi és Hulladékgazdálkodási Nonprofit Kft. szállítja el a telephelyről. Pontos, mért tömegadatokkal nem rendelkezünk, de a termelési hulladékok mennyiségéhez képest ezek volumene csekély. A lenti táblázat tehát a termelési hulladékokat foglalja magába, ideértve a veszélyes hulladékot is.

3. Összes keletkezett hulladék	2020	2021	2022
A keletkezett hulladék összteleme (tonna)	760,22	819,23	779,67
Ebből veszélyes hulladék (tonna)	0,17	0,05	0,21
4. Összes újrahasznosított hulladék			
Az újrahasznosított hulladék összteleme (tonna)	760,05	819,18	779,46

A HIRSCHLER-GLAS Kft. fenntarthatósági fejlesztési célkitűzései közé emelte azt a vállalatot, hogy hulladékkezelési gyakorlatának fejlesztésével évről évre csökkenti a megtermelt hulladékmennyiséget, ezzel közelítve a "zero waste" működés felé, amelyben a kibocsátott hulladékmennyiség elérheti a 0-t.

5. Társadalmi pillér

Vállalatunk működése kezdetétől komolyan veszi a társadalmi felelősségvállalást, ezt támasztja alá, hogy hosszú évtizedek óta vagyunk Sopron város legnagyobb adófizetői között. A helyi gazdaság támogatása mellett jelentős erőfeszítéseket teszünk annak érdekében, hogy a lokális fejlődést közvetlenül is támogassuk:

- a Soproni Egyetem hallgatói részére szakmai gyakorlóhelyet biztosítunk a releváns szakképzésben, alapképzésben és mesterképzésben előírt szakmai gyakorlat letöltéséhez;
- a soproni Erzsébet Kórház legnagyobb támogatói vagyunk;
- az Osztrák Vöröskereszt támogatói vagyunk.

A lentiekben részletezzük társadalmi szerepvállalásunkat az alábbi BÉT-indikátorok segítségével:

- fluktuáció;
- női menedzserek aránya;

- munkahelyi balesetek aránya;
- belépő szintű bérezés;
- képzési órák átlagos száma;
- egészségvédelmi és biztonsági jellegű képzési órák átlagos száma;
- munkavállalói elégedettség;
- ügyfélelégedettség.

Cégünk családi vállalkozásként, 42 munkavállalóval működik 2022-ben (az elmúlt 3 év adatai alapján ez a szám 42-70 fő között mozgott), javadalmazási politikával relevancia hiányában nem rendelkezünk. Emberi jogi átvilágítási politikával a 2022-es évre még nem rendelkezünk, azonban vállaljuk ennek implementációját a következő jelentési ciklusra, eleget téve ezzel ügyfeleink igényeinek is.

5.1 Ügyfélelégedettség

A vállalat folyamatosan vezet be új, ügyfélelégedettséget szolgáló megoldásokat, ide tartozik többek között a piacon egyedülálló Ipar 4.0 rendszer, amelynek köszönhetően a termelési adatokat naprakészen követjük és ellenőrizzük. Vállalatunk alapvető küldetése, hogy ügyfeleink számára értéket teremtsen. Eredményességünket bizonyítják hivatalos elismeréseink, ideértve az Év Beszállítója (2020), az Év Gyára (2018-2020) és az IFKA mintagyár (2020-2022) díjainkat, melyeket szakmai szervezetek, és egy esetben a külügyminiszter személyesen adott részünkre. Ebből adódóan munkavállalóink mellett kiemelt érintettként az ő elégedettségük elsődleges: ennek maximális biztosítása érdekében rendszeres ügyfélelégedettség mérést végzünk, amelynek eredményei által folyamatosan fejlődhetünk mint cég, valamint fejleszthetjük kapcsolatainkat is.

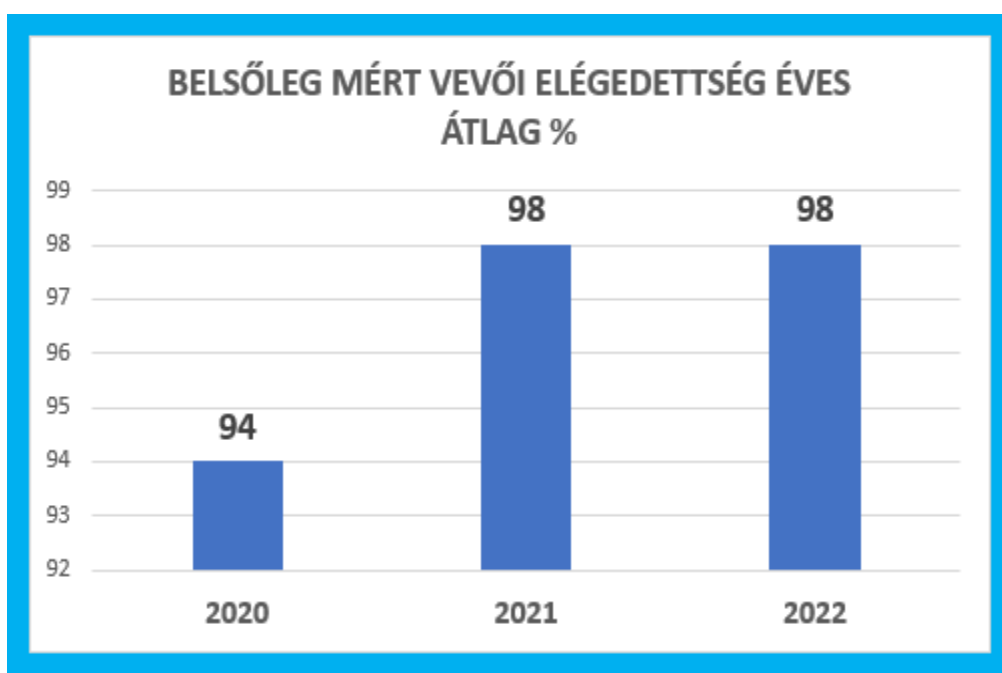
A 2020-as évben a vevői elégedettség kérdőívek november végén, december elején kerültek kiküldésre. A válaszadási arány 75% volt, amely bár nem teljeskörű, reprezentatívnak tekinthető. A 2019-as évhez viszonyítva az átlag elégedettség egyértelműen nőtt. A vevői portál SPI ÉS SLI (SPI: Supplier Performance Indicator: vevő szállítói értékelési mutatói termékre nézve; SPI: Supplier Logistic Indicator: logisztikai megfelelőségi mutatók) mutatói szerint a 2020-as évben „A” minősítést kaptunk.

Vevőink elégedettségét belsőleg is folyamatosan monitorozzuk 9 szempont alapján. Ezek a következők: speciális státusz (van-e), PPM teljesülés (PPM: Part Per Million, nem megfelelő darabszám/ kiszállított darabszám adja meg a PPM értéket, a PPM célt meghatározhatja a vevő, de mi belsőleg is felállítottunk egy célértéket), reklamáció (minőség, logisztika), visszatérő reklamáció, szállítási határidő teljesítés, termékvisszahívás, garanciális problémák, extra fuvar és a vevő megzavarása alapján,

és a vállalatunk által meghatározott határértékek átlépésekor kockázatkezelési eljárást alkalmazunk.

A 2021-es évben ugyanezen módszertani megoldást követtük az ügyfélelégedettség mérésére, hatósági panasz, lakosságtól panasz nem érkezett. A felmerült reklamációk kezelése határidőre teljesült, a javító intézkedések implementálása és a dolgozói oktatások sikeresen megtörténtek.

A 2022-es évben vevői elégedettségi kérdőívet nem küldtünk ki, ugyanis tapasztalataink alapján nem volt megfelelő az értékelésre. Belső felmérés ebben az évben is történt, aminek eredményei összehasonlíthatók a korábbiakkal, így lentebb ezt közöljük:



5.2 Munkavállalói elégedettség

A HIRSCHLER-GLAS Kft. dolgozói elégedettségét évente egyszer monitorozza, anonim kérdőív formájában, melyet a minőségirányítási vezető értékeli ki, a megfelelő intézkedések meghozatalát pedig a felsővezetőség végzi. A kérdőív három fő témakörben méri fel dolgozóink véleményét, elégedettségi fokát, melyek a következők:

- a belső kommunikáció hatékonysága;
- egyéni elégedettségi szempontok;
- és munkafeltételek.

Név: ESG Pilot – tanácsadási Program a HIRSCHLER-GLAS Kft.-nél

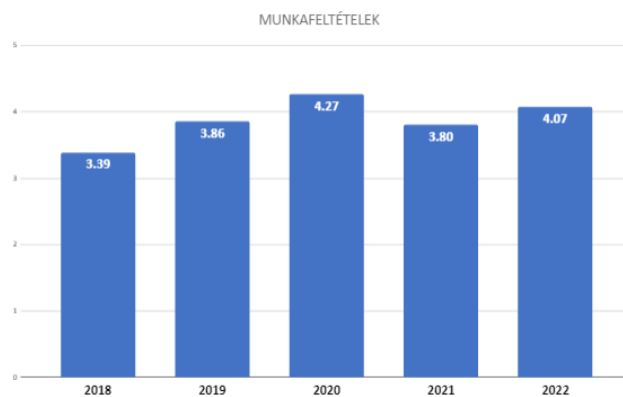
Kódszám: GINOP-1.1.7-17-BÉT-6-034

Azonosító szám: GINOP-1.1.7-17-2017-00001

A kérdőív 20 kérdést tartalmaz, melyek értékelése 1-től 5-ig terjed. A dolgozók 5 db nyitott kérdésre adott válaszukkal további fejlesztési, javítási lehetőségeket fogalmazhatnak meg. A kérdőív kiosztásáról a HR munkatárs, a kiértékelésről a minőségirányítási vezető és HR munkatárs gondoskodik.

Az összehasonlítás alapjául szolgáló korábbi kérdőíveket 2021 decemberében osztottuk ki, a válaszadási arány ekkor 50%-os volt. Az előző évek javuló tendenciája után 2021-ben jelentős visszaesést tapasztalhattunk a dolgozók elégedettségét illetően. A kérdőív által feltárt problémákra az intézkedéseket vezetői szinten dolgoztuk ki, munkatársainkat tájékoztattuk a változásokról. A kommunikáció folytonosságának biztosítása érdekében eszkalációs mátrixokat hoztunk létre, a siketnéma dolgozók számára az oktatási-gyűlési anyagokat írásban is rögzíteni kezdtük, átalakítottuk a munkakörnyezetet, valamint jutalomrendszert fejlesztettünk.

2022-ben ugyanezt a megkérdezési metodológiát követtük. A munkafeltételekkel való alapvető elégedettséget a lenti grafikon mutatja több évre visszanyúlóan, alátámasztva a 2021-es eredményekhez viszonyított fejlődést:



Alkalmazottaink életszínvonalának további javításához ingyenes magánegészségügyi szűréseket biztosítunk (ideértve vérvizsgálatot is), valamint olyan csapatépítő rendezvényeket szervezünk, mint például az évente megrendezésre kerülő karácsonyi vacsora a munkavállalók és családjuk részére, ahol az adott időszakos prémium is kiosztásra kerül. Emellett közösen ünneplünk minden nagyobb beruházást vagy kitüntetést, közös étkezéssel, illetve rövidített műszakkal.

5.3 Fluktuáció

Az alapvető munkavállalói elégedettség ellenére a magas fluktuáció régiós sajátosság, az osztrák határ közelsége az idénymunkák idejére főként a magasabb bérezéssel elszívja a munkavállalói bázist. Ezen gyakorlat éves szinten visszatérően jelentkezik, amelyre a vállalat ráhatása csekély – a belépő szintű bérezésünk, bár jóval (33,5%-kal) meghaladja a hazai minimálbért, az osztrák bérezéssel nehezen veszi fel a versenyt. Lentebb található fluktuációs és bérezési számításaink során a statisztikai állományban szereplő adatokat vettük figyelembe. A fluktuációt az adott időszak összes munkavállaló és a kilépő munkavállalók arányából számítottuk.

17. Belépő szintű bérezés	2022
A szervezet belépő szintű bérezése (forint)	267 000
Minimálbér (forint)	200 000

14. Fluktuáció	2020	2021	2022
A pénzügyi év alatt kilépő munkavállalók száma (fő)	7	32	28
Összes munkavállalói létszám a pénzügyi év végén (fő)	66	70	42
Fluktuáció	10,61%	45,71%	66,67%

5.4 Munkahelyi egészség és biztonság

A munkavégzés során kiemelt figyelmet fordítunk arra, hogy a hatályos jogszabályoknak megfelelő munka- és egészségvédelmi előírásokat betartsuk. 2020-ban végeztünk kémiai kóroki tényezőkre kiterjedő vizsgálatot a munkahelyi légtérben (a munkavállalóink egészségének érdekében), amely semelyik, szakértők által meghatározott kitétségi csoportban nem mutatott szignifikáns szintet. Ebből adandóan a későbbiekben éves szinten nem döntöttünk ismétlés mellett, természetesen, amennyiben olyan releváns változás történik gyártási folyamatainkban, amely kihat az értékekre, megismételjük a vizsgálatot a dolgozók egészségének érdekében.

Ezen vizsgálat során az alábbi tényezők légköri koncentrációját mértük:

- respirábilis kristályos szilícium-dioxid átlagkoncentrációjának (ÁK) meghatározása személyi mintavétellel;
- belélegezhető és respirábilis por átlagkoncentrációjának (ÁK) meghatározása személyi mintavétellel;

- belélegezhető por fémtartalmának (Króm) meghatározása (ÁK) személyi mintavétellel;
- aktív szénen megköthető szerves komponensek (etil-alkohol) átlagkoncentrációjának (ÁK) meghatározása személyi mintavétellel.

Munkavállalóink biztonságának érdekében évente ismétlődő egészség- és biztonság képzéseket tartunk, melyek sikerességét a lentebb is látható zérusközeli balesetek bizonyítanak. Egyetlen, 2022-es balesetünk, mivel munkaidőben, a cég telephelyén történt, jegyzőkönyvezésre került, azonban nem munkakörnyezeti vagy védőfelszerelési hiányosság volt az oka. A munkaterületet az eset után megvizsgáltuk, a munkafolyamatot szintén, további intézkedésre, javításra a folyamatban nem volt szükség.

16. Munkahelyi balesetek aránya	2020	2021	2022
Összes regisztrált munkahelyi baleset	0	0	1
Összes ledolgozott munkaóra	74 261	104 568	95 734
*200 000	0	0	2,09

5.5 Képzések

Dolgozóink képzésére kiemelt figyelmet fordítunk, ezzel biztosítva fejlődésüket, az ügyfeleink maximális elégedettségét, valamint az egészségi és biztonsági előírásoknak való megfelelést. A munkavállalók már a belépéskor megismerkednek az alapokkal: a HR és pénzügyi ügyintéző az új dolgozókat szóban tájékoztatja a cég általános belső rendjéről és szokásairól, a továbbiakban általános oktatást kapnak az adott oktatási témakörök oktatóitól. Az új dolgozók, és/vagy az új munkakörbe helyezett dolgozók oktatása azokra a módszerekre és szakmai ismeretekre terjed ki, amelyek a feladataik elvégzéséhez szükségesek. Ez vonatkozik azon készülékek működtetésére, amelyekkel dolgozniuk kell, továbbá a rendelkezésükre bocsátott dokumentáció megértésére is. A képzés kiterjed az alapvető műszaki, illetve a vállalati ismeretekre, a vevői követelményekre és a működési rendszerekkel kapcsolatos ismeretekre is. A képzések megtartásáért az adott terület vezetője a felelős. Az oktatás megtartásáról és eredményességéről Oktatási jegyzőkönyv készül, melyet a résztvevők aláírnak. A kitöltött oktatási naplók megőrzése a minőségügyi osztályon történik.

Az új dolgozók a következő oktatásokat kapják meg:

- általános tájékoztató;
- vállalati célok;

- korrupcióellenes politika;
- munka- és tűzvédelmi oktatás;
- minőségügyi alapoktatás;
- nem megfelelő termékek kezelése;
- minőség és környezeti politika és minőségi célok;
- vevői specifikus követelmények;
- nem megfelelő termék és a vevőre gyakorolt kockázatai;
- eseti megbízások speciális oktatása;
- külső vállalkozók oktatása.

Külső vállalkozó (pl. szállító) is részesül munkavédelmi oktatásban. Kereskedelmi termék beszállítója pedig a releváns vevőspecifikus követelményekről, belső megfelelőségi szabályokról, jogszabályi megfelelés kritériumairól is tájékoztatásban részesül. Minden olyan munkatárs képzése és oktatása, akinek a munkája befolyásolja a termék minőségét, illetve lényeges hatással lehet a környezetre, az eredményesség ellenőrzésével zárul, amely lehet pl. az oktatott munkatárs munkájának minőségében, megbízhatóságában, teljesítményében stb. történt pozitív változás értékelése. Ha az eredményesség értékelése negatív, a dolgozót olyan munkakörbe kell áthelyezni, amelyben az adott képzettségre nincs szükség. A képzési terv összeállítása tudatosan történik, az oktatások és eredmények visszacsatolása pedig szintén előre meghatározott folyamat szerint megy végbe.

A minőségirányítási vezető készíti az éves oktatási és képzési tervet, melynek részei:

- munka- és tűzvédelmi oktatások;
- szakmai képzések;
- nyelvi képzések;
- minőségügyi oktatások;
- környezetirányítási oktatások;
- továbbképzések.

A minőségirányítási munkatárs feladata a képzési terv folyamatos karbantartása, a képzések státuszának monitorozása, valamint a képzési igények jóváhagyatása a vezetőség által. A HR és pénzügyi ügyintéző felel a külső oktatásokért, számlákat, bizonyítványokat ő gyűjti össze. Külső oktatás esetén azt jelzi a minőségirányítási vezetőnek, aki felvezeti az éves oktatási tervbe.

Az ismétlődő oktatások a szervezet minden munkatársára kiterjednek. Ismétlődő oktatásokat évente egyszer a munkahelyi vezető végez, megvalósulásukat pedig jegyzőkönyvben a minőségirányítási munkatárs dokumentálja. Az ismétlődő oktatások

nyilvántartása a minőségügyön található. Éves kötelező oktatásokat kell tartani a tűz- és munkavédelem, valamint a törvényben meghatározott gépkezelésekhez kötött témákban. Jelenléti ív az aktuális hó végi létszám alapján kerül összehasonlításra a megjelentek névsorával.

Továbbá ismétlődő oktatásban kell részesíteni:

- a hat hónapot bármilyen okból meghaladó távollét után ismét munkába álló dolgozót, állományra és munkakörre való tekintet nélkül;
- a munkakört, vagy munkahelyet változtató dolgozót;
- és azt a dolgozót, akinek munkahelyén jelentős technológiai, illetve minőségirányítási változás történt.

Az éves oktatási tervben szereplő oktatásokon túl rendkívüli oktatásokat kell tartani minőségügynek a témakörben érintett munkatársak számára:

- a termék, a követelményrendszer, vagy olyan jogszabály megváltozásakor, amely a terület munkájára behatással van;
- jelentős vagy sorozatos reklamáció esetén, a reklamáció okának feltárása után;
- a dolgozó más munkaterületre, más munkakörbe, más tevékenység elvégzésére történő áthelyezésekor;
- bármely olyan esetben, amely a dolgozók tájékoztatását, oktatását igényli, és nem szerepel az éves oktatási tervben.

A minőségirányítási vezető a középvezetők számára rendkívüli oktatást tart, amennyiben:

- tanúsító audit nem-megfelelőségre hozott intézkedés integrálásra kerül;
- eljárás módosult;
- vevőspecifikus követelmények ismétlődő oktatása illetve módosítások oktatása;
- jogszabálmódosítások történnek.

18. Képzési órák átlagos száma	2020	2021	2022
A munkavállalóknak nyújtott képzési órák száma	678	1 150	500
Munkavállalók száma	66	70	60
Képzési órák átlagos száma	10,27	16,43	8,33

19. Egészségvédelmi és biztonsági jellegű képzési órák átlagos száma	2020	2021	2022
A munkavállalóknak nyújtott egészségvédelmi és biztonsági jellegű képzési órák száma	66	70	60
Munkavállalók száma	66	70	60
Egészségvédelmi és biztonsági jellegű képzési órák átlagos száma	1	1	1

5.6 Női szerepvállalás

15. Női menedzserek aránya	2020			2021			2022		
	Közép-vezető	Felső-vezető	Össz	Közép-vezető	Felső-vezető	Össz	Közép-vezető	Felső-vezető	Össz
Nő	5	1	6	5	1	6	4	1	5
Férfi	6	1	7	6	1	7	6	1	7
Összes	11	2	13	11	2	13	10	2	12
Női arányszám	45,45%	50%	46,15%	45,45%	50%	46,15%	40%	50%	41,67%

A HIRSCHLER-GLAS Kft. elutasítja a diszkrimináció minden formáját. A társaságnál senki sem élvezhet előnyt és nem szenvedhet hátrányt neme, kora, származása, faji, nemzetiségi, felekezeti, politikai, rokon hovatartozása, testi fogyatékosága, szexuális orientációja, érdekképviselői szervezethez való tartozása vagy ezzel összefüggő tevékenysége miatt. Kivételt képeznek a törvényben szabályozott pozitív diszkriminációk. Tisztában vagyunk vele, hogy a női szerepvállalás erősítése a vállalati szféra vezető pozícióiban az Európai Unió célkitűzései között szerepel. Büszkék vagyunk rá, hogy cégünk esetében a nemek közötti arányszámok közel egyeznek a vezetőségben. A vezetőség alatt az alábbi kategóriákat értjük:

- felsővezetők az ügyvezető és a cégvezető;
- középvezetők a 2. fejezetben bemutatott folyamatok irányítói.

A 40 vagy 50% közötti 10%-nyi mozgásteret cégünk nem tekinti lényeges különbségnek, tekintettel családi vállalkozásból adódó méretünkre és munkavállalóink relatíve alacsony létszámára.

Kiemeljük, hogy Hirschler Judit ügyvezető igazgatónk női kiválósági díjat kapott 2018-ban a Citistar Szakmai Elit szervezettől – ezzel is megerősítjük, hogy a női reprezentáció a legmagasabb szinteken van jelen a szervezetben, az előmenetel pedig kizárólag a munkavállalók szakmai teljesítményén és kompetenciáin múlik. A különböző

munkafolyamatok betöltése nem nemhez kötött. Minden dolgozó (akár irodai, akár termelésben résztvevő) feladata az adott munkakörben azonos. Termelésben dolgozó betanított munkás is lehet és lett is már középvezető egyéni kompetenciái alapján.

6. Vállalatirányítási pillér

A HIRSCHLER-GLAS számára az emberi jogok tiszteletben tartása, a törvényi megfelelés és az etikus vállalatirányítás magától értetődő. Vállalkozásunk a kezdetektől megőrizte a családi értékeket, amelyek leképeződnek a teljes beszerzési láncunkban. A Hirschler-Glas Kft. – bár a gyakorlatban már a működése kezdete óta komoly figyelmet fordít az etikus vállalatirányításra – az érintettek igényeire reagálva a fenntartható vállalatirányítási szempontokat cégpolitikai szinten is beépítette az elmúlt néhány évben. Ide értve:

- etikai kódexünket;
- korrupcióellenes politikánkat;
- minőségpolitikánkat;
- valamint az adatbiztonság biztosításának folyamatát.

A vállalat ESG kompetenciáját a gyakorlatban már eddig is – a szakértelem teljeskörű biztosítása véget – külső alvállalkozónk látta el, akinek vállaljuk a szerződésbe foglalt kinevezését is ESG felelőssé. A lentiekben kifejtésre kerülnek a már meglévő folyamataink, valamint vállalásaink, ideértve etikai kódexünk és korrupcióellenes politikánk felülvizsgálatát, valamint emberi jogi átvilágítási politika és felelős beszerzési politika implementálását.

6.1 Etikai kódex és visszaélés bejelentése

Etikai kódexünket 2020-ban formalizáltuk az alapvető emberi jogok biztosításának érdekében mind vállalatunk mindennapi működéséhez, mind pedig a munkavállalóink és szállítóiink számára történő alapvető iránymutatáshoz. A kódex hatálya kiterjed a saját munkavállalókon túl a szerződött dolgozókra, üzleti partnerekre egyaránt. Az etikai kódex nyilvános dokumentum. A dokumentum deklarálja a diszkrimináció minden formájának tilalmát, a társaság jó hírnevének megőrzéséhez való kötelezettséget, a méltósághoz való alapjogot, a mindenkori törvényi megfelelési kötelezettséget, a korrupcióellenességet, a titoktartási kötelezettséget, a környezetvédelmet, a kényszer- és gyermekmunka tilalmát, az alapvető etikus üzleti magatartást, valamint a vállalat értékeinek megfelelő magatartást. Mindemellett a nemzetközileg kinyilvánított emberi jogokat tiszteljük és érvényesítjük. Etikai kódexünk kiemelten kezeli az erőszak, megfélemlítés és zaklatás tilalmát. Közvetlen érintetteink, kifejezetten munkavállalóink bármely visszaélés ellen jogosan lépnek fel, valamint lehetőséget biztosítunk a felmerülő panaszok jelzésére bármely vezető felé, ideértve az ügyvezető igazgatót is. További fejlesztési iránynak érezzük a visszaélést bejelentők fokozott védelmét és a visszajelzések anonim lehetőségének biztosítását nemcsak saját munkavállalóink, de a

Név: ESG Pilot – tanácsadási Program a HIRSCHLER-GLAS Kft.-nél

Kódszám: GINOP-1.1.7-17-BÉT-6-034

Azonosító szám: GINOP-1.1.7-17-2017-00001

szélesebb értelemben vett érintetteink számára is, ideértve a beszállítóinkat valamint az ő munkavállalóikat. Ennek részeként célul tűztük ki a folyamat kidolgozását és az incidenskezelés sztenderdizálását.

6.2 Kiemelt politikák

A 2020-ban bevezetett korrupcióellenes politika biztosítja a zéró toleranciát minden vesztegetéssel (és annak kísérletével), valamint zaklatással (és annak kísérletével) szemben, amit az érintettek jelezhetnek bármely vezető felé. Az ügyvezető igazgató és a minőségirányítási vezető vállalja a felelősséget a korrupcióellenes politika megfelelő kommunikációjáért.

Látván az ellátási láncok etikus működésére vonatkozó szabályozói környezetben bekövetkező és várható változásokat (például a német ellátási lánc törvény – Lieferkettengesetz; készülő európai uniós ellátási lánc törvény – Corporate Sustainability Due Diligence Directive), fontosnak látjuk kiemelni, hogy beszállítói értékelést az eddigiekben is folytattunk, hiszen az autóiipari audit már hosszú évek óta megkívánja ennek dokumentálását. Mivel a vállalat számára alaptevékenységéből adódóan az etikus és átlátható ellátási láncokban játszott szerepe a legkiemelkedőbb ESG szempont, az ESG kompetencia fejlesztését is ezen területen alkalmazzuk: a szervezet, miután a jelentés elkészítése mellett döntött, 2023-ban részt vett fenntartható ellátási láncokról szóló oktatáson.

A szervezet az adatbiztonságra vonatkozó jogszabályi előírásokat betartja, adatbiztonsági incidensre vonatkozóan nem érkezett a korábbiakban egy panasz sem. Az "Adatvédelmi tájékoztató a munkavállaló személyes adatainak kezeléséről és a személyhez fűződő jogokról" című GDPR tájékoztatónkat minden munkavállaló megismeri és aláírásával elfogadja.

6.3 Rendszerek és tanúsítványok

Az iparági sajátosságokból adódóan a jogszabályi és audit követelményeknek való megfelelés alapvetően megkívánja az etikus és átlátható működést, amely követelményeknek a HIRSCHLER-GLAS Kft. maradéktalanul eleget tesz. Cégünk MSZ EN ISO 9001:2015 és speciális autóiipari IATF 16949:2016 szabvány szerinti tanúsítvánnyal rendelkezik, melynek való megfelelését évente felügyeleti audit során bizonyítja. Ezen felül rendelkezünk IATF 16949:2016 (autóiipari minőségbiztosítási sztenderd) szabványmegfeleléssel is, amely szintén rendszeresen, évenként auditált, és amely hitelesíti erőfeszítéseinket és elért eredményeinket a folyamatos fejlesztés, selejt megelőzés és ezzel együtt hulladékcsökkentés terén az autóiiparban.

IATF tanúsítványunkat német partnereink elfogadták a korábban említett Lieferkettengesetz szerinti megfeleléshez, de amennyiben a közelgő, egységes uniós szabályozás még bővebb szempontokat ír elő, természetesen ezeket beépítjük a

Név: ESG Pilot – tanácsadási Program a HIRSCHLER-GLAS Kft.-nél

Kódszám: GINOP-1.1.7-17-BÉT-6-034

Azonosító szám: GINOP-1.1.7-17-2017-00001

működésünkbe, amikor aktuálissá válik. Cégünk emellett rendelkezik ISO14001:2015 tanúsítvánnyal (Környezetirányítási Rendszer), valamint bevezetésre kerültek a Munkahelyi Egészségvédelem és Biztonsági Irányítási Rendszer (MEBIR) és Információ Biztonsági Irányítási Rendszer (IBIR) irányítási rendszerek is. Utóbbit bár nem hosszabbítottuk meg a lejáratot követően, a gyakorlatban eszerint működünk ma is. Partnereink kérésére többszörösen nyilatkozatot tettünk és teszünk az Európai Unió REACH (registration, evaluation, authorisation and restriction of chemicals) szabályozására vonatkozó megfelelésünkről, amely bizonyítja a kémiai tényezőkhöz köthető kockázatok hiányát tevékenységünkben. A munkavégzés során kiemelt figyelmet fordítunk arra, hogy a hatályos jogszabályoknak megfelelő munka- és egészségvédelmi előírásokat betartsuk, minőségi munkakörülményeket OHSAS 45001:2018 tanúsítványunk bizonyítja. Munkahelyi egészség és biztonság irányítási rendszerünk ISO 45001:2018 tanúsítvánnyal rendelkezik.

7. Mellékletek

7.1 A fenntarthatósági jelentésre vonatkozó adatok

Jelen dokumentum a HIRSCHLER-GLAS Kft. első fenntarthatósági jelentése, amely a 2022-es pénzügyi évre (2022.01.01.-2022.12.31.) vonatkozik. A vállalat a jövőben fenntarthatósági fejlesztései során a 2022-es adatokat tekinti viszonyítási alapnak, 2022-t pedig bázisévnek. Ettől függetlenül – ahol releváns adattal rendelkezünk – a 2022-t megelőző évekre is közöljük őket, biztosítva a teljes “pillanatképet”, ezzel együtt pedig a transzparenciát és összehasonlíthatóságot.

Jelen dokumentum a Budapesti Értéktőzsde (BÉT) kifejezetten magyar kis- és középvállalatok részére összeállított környezeti, társadalmi és vállalatirányítási (environment, social, governance = ESG) tényezőkre vonatkozó módszertana szerint készült, a BÉT ESG Pilot – tanácsadási Program a HIRSCHLER-GLAS Kft.-nél nevű, GINOP-1.1.7-17-BÉT-6-034 kódszámú, GINOP-1.1.7-17-2017-00001 azonosító számú felhívása keretében elnyert pályázat megvalósítása részeként.

A jelentés kapcsolt vállalkozást vagy leányvállalatot relevancia hiányában nem érint. A HIRSCHLER-GLAS Kft. leányvállalattal nem rendelkezik, kapcsolt vállalkozása pedig csupán az épületüzemeltetési feladatokat látja el, az ESG három pillére közül egyikkel sem áll fenn jelentős kapcsolata.

A jelentésben szereplő jogi személy neve	HIRSCHLER-GLAS Termelési és Kereskedelmi Korlátolt Felelősségű Társaság
A szervezet tulajdonosi jellege, jogi formája	Korlátolt felelősségű társaság

Név: ESG Pilot – tanácsadási Program a HIRSCHLER-GLAS Kft.-nél

Kódszám: GINOP-1.1.7-17-BÉT-6-034

Azonosító szám: GINOP-1.1.7-17-2017-00001

Konzolidációs kör, kapcsolt vállalkozások	A jelentés nem konszolidál más vállalatokat
A szervezet székhelye	9400 Sopron, Ágfalvi út 14.
Működési országok	Magyarország
Auditált pénzügyi beszámoló	A vállalat minden évben készít auditált beszámolót, melyek elérhetők az Elektronikus Beszámoló Portál (gov.hu) oldalon
Jelentési időszak	2022. január 1-től 2022. december 31-ig (az üzleti évvel megegyező)
Jelentéstételi szabvány	<p>Jelen fenntarthatósági jelentés nem szabványosított formában készült, de figyelembe vette nagyobb jelentéstételi keretrendszerek (pl. GRI) szerint készült jelentési gyakorlatot.</p> <p>A BÉT ESG Pilot – tanácsadási Program a HIRSCHLER-GLAS Kft.-nél nevű, GINOP-1.1.7-17-BÉT-6-034 kódszámú, GINOP-1.1.7-17-2017-00001 azonosító számú felhívása keretében elnyert pályázat megvalósítása részeként megfelel a BÉT ESG-jelentési módszertanának.</p>
Újramegállapított információk	Nincsenek
Külső bizonyosság	Nincs
Jelentés közzétételének időpontja	2023. 06. 31.
Kapcsolattartó személy	Leimeiszter Katalin katalin.leimeiszter@hirschlerglas.hu
ESG jelentést jóváhagyó szerv	A fenntarthatósági jelentést, beleértve a lényeges témák kiválasztását az ügyvezető hagyja jóvá a vezetőséggel való konzultációt követően.

Név: ESG Pilot – tanácsadási Program a HIRSCHLER-GLAS Kft.-nél

Kódszám: GINOP-1.1.7-17-BÉT-6-034

Azonosító szám: GINOP-1.1.7-17-2017-00001

7.2 BÉT-riport

HIRSCHLER-GLAS Kft. ESG riportja



Alapadatok

Cég rövid neve	HIRSCHLER-GLAS Kft.
Cég hosszú neve	HIRSCHLER-GLAS Termelési és Kereskedelmi Korlátolt Felelősségű Társaság
Adószám	11611202-2-08
Székhely	9400 Sopron, Ágfalvi út 14.
Tevékenység TEÁOR szerint	2319 Műszaki, egyéb üvegtermék gyártása
Cégbejegyzés dátuma	1997-12-29

ESG minősítés

Haladó szint
★★★

E - Environmental

	Teljes energiafogyasztás	6 520 707 000 000 Joule
	Teljes megújuló energiafogyasztás	1 227 000 000 000 Joule
	Összes keletkezett hulladék	779,67 tonna
	Összes újrahasznosított hulladék	779,46 tonna
	Teljes vízfogyasztás	1 857 000 liter
	ÜHG kibocsátás (Scope 1)	15,53 tonna CO ₂ ekvivalens
	ÜHG kibocsátás (Scope 2)	337,02 tonna CO ₂ ekvivalens
	ÜHG intenzitás	0,001 tonna CO ₂ ekvivalens / Értékesített tükör mennyiség (kg)
	Biológiai sokféleségre gyakorolt hatások	×
	Környezeti kockázatértékelés	×

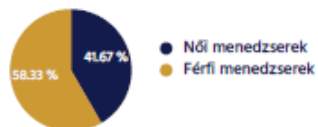
Név: ESG Pilot – tanácsadási Program a HIRSCHLER-GLAS Kft.-nél

Kódszám: GINOP-1.1.7-17-BÉT-6-034

Azonosító szám: GINOP-1.1.7-17-2017-00001

S - Social

Női menedzserek aránya



Fluktuáció	66,67 %
Munkahelyi balesetek aránya	2,09 darab
Belépő szintű bérezés	133,5 %
Képzési órák átlagos száma	8,33 óra
Egészségvédelmi és biztonsági jellegű képzési órák átlagos száma	1 óra
Javadalmazási politika	✗
Munkavállalói elégedettség	✓
Ügyfélelégedettség	✓
Emberi jogi átvilágítási politika	✗

G - Governance

Korrupcióellenes politika	✓
Felelős beszerzési politika	✓
ESG szervezeti felelős	✓
Visszaélést bejelentők védelme	✗
Adatbiztonság	0 darab
ESG kompetencia fejlesztése	✗
Érintettek bevonása	✓

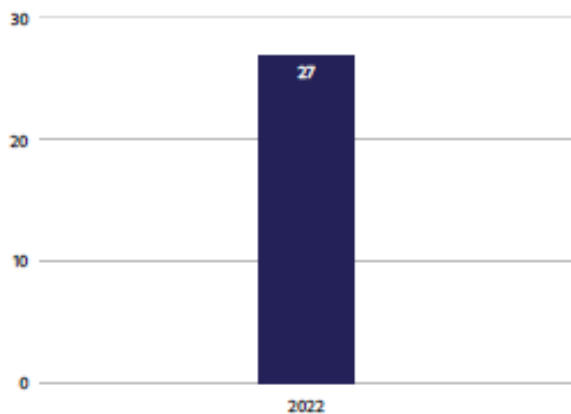
Név: ESG Pilot – tanácsadási Program a HIRSCHLER-GLAS Kft.-nél

Kódszám: GINOP-1.1.7-17-BÉT-6-034

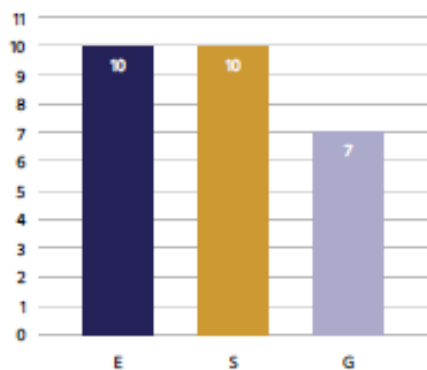
Azonosító szám: GINOP-1.1.7-17-2017-00001

Egyedi, kkv szintű statisztikák, mutatók:

Megválaszolt kérdések (kitöltött ESG nyersadat mezők) darabszáma üzleti év bontásban



Megválaszolt kérdések (kitöltött ESG nyersadat mezők) darabszáma kérdéscsoport bontásban



Kkv által elért ESG minősítés

(1 = Belépő szint, 2 = Közép szint, 3 = Haladó szint)

